

中 華 民 國 114 年 度 4-0501451

臺北市總預算案

臺北市政府教育局主管

臺北市地方教育發展基金

臺北市和平實驗國民小學附屬單位預算之分預算

(特 別 收 入 基 金)

臺北市和平實驗國民小學編

臺北市地方教育發展基金－臺北市和平實驗國民小學

目 次

中華民國114年度

一、財務摘要	第 1 頁
二、業務計畫及預算概要	第 3 -12 頁
三、預算主要表	
(一) 基金來源、用途及餘絀預計表	第 13 頁
(二) 現金流量預計表	第 14 頁
四、預算明細表	
(一) 基金來源－服務收入明細表	第 15 頁
(二) 基金來源－財產處分收入明細表	第 16 頁
(三) 基金來源－租金收入明細表	第 17 頁
(四) 基金來源－權利金收入明細表	第 18 頁
(五) 基金來源－公庫撥款收入明細表	第 19 頁
(六) 基金來源－使用規費收入明細表	第 20 頁
(七) 基金來源－學雜費收入明細表	第 21 頁
(八) 基金來源－雜項收入明細表	第 22 頁
(九) 基金用途－國民教育計畫明細表	第 23 -31 頁
(十) 基金用途－學前教育計畫明細表	第 32 -33 頁
(十一) 基金用途－一般行政管理計畫明細表	第 34 -35 頁
(十二) 基金用途－建築及設備計畫明細表	第 36 -37 頁
五、預算參考表	
(一) 預計平衡表	第 39 頁
(二) 各項費用彙計表	第 40 -47 頁
(三) 員工人數彙計表	第 48 頁
(四) 用人費用彙計表	第 50 -51 頁

臺北市地方教育發展基金－臺北市和平實驗國民小學

目次

中華民國114年度

(五) 聘用及約僱人員明細表	第 52 — 53 頁
(六) 單位（或計畫）成本分析表	第 54 頁
(七) 5 年來主要業務計畫分析表	第 55 頁
(八) 資本資產明細表	第 56 頁

臺北市地方教育發展基金－臺北市和平實驗國民小學

財務摘要

中華民國114年度

單位：新臺幣千元

項 目	本 年 度	上 年 度	比較增減數	%
經營成績：				
基金來源	88,592	94,221	-5,629	-5.97
基金用途	105,020	103,021	1,999	1.94
賸餘(短絀)	-16,428	-8,800	-7,628	--
餘絀情形：				
基金餘額	1,004	17,432	-16,428	-94.24
現金流量(註)：				
現金及約當現金之淨增(減)	-16,428	-8,800	-7,628	--
附註：現金流量係採現金及約當現金基礎，包括現金及自投資日起3個月內到期或清償之債權證券。				

本 頁 空 白

業務計畫及預算概要

臺北市地方教育發展基金－臺北市和平實驗國民小學

業務計畫及預算概要

中華民國 114 年度

壹、基金概況

一、設立宗旨及願景：

- (一) 本校遵照憲法第 158 條及 160 條規定，教育文化應發展國民之民族精神、自治精神，國民道德與健全體格、科學及生活智能，以培養八大學習領域及十大基本能力。
- (二) 本校依臺北市政府 104 年 1 月 23 日府授教國字第 10431131300 號函辦理公辦公營實驗國民小學。
- (三) 強調學習歷程中之知識、情意、技能與生活情境的深度結合，讓學生從經驗出發，透過合作討論、解決問題、完成任務的方式，結合多元評量並運用教學科技輔助孩子的學習歷程及評量結果，培養孩子擁有自己思考、主動學習、團隊合作的能力，並且能在生活中展現及運用習得的素養。

二、施政重點：

- (一) 辦理實驗教育：最核心的目標即是「教育創新」，並提供本市家長不同的教育選擇權。就行政運作、組織型態、設備設施、課程教學、學生入學、學習成就評量、學生事務及輔導等事項，進行整合性實驗之教育。要言之，「實驗教育」所要實驗的對象，絕對不是受教的學生，而是針對學校校務運作的方式進行整合性、根本性的嘗試及改變，其目的是以「學生適性」和「有效學習」為依歸。
- (二) 開啟多元智慧：尊重每個學生獨特的個性，以多元智慧的觀點協助學生找到生命的亮點，肯定天生我才必有用，能知於學，樂於學。
- (三) 培養生活能力：因應新世紀知識社會的到來，培養學生帶得走的能力，諸如生活基本能力、人際溝通能力、資訊能力、終身學習能力、生涯規畫能力、問題解決能力等。
- (四) 蘊育人文情懷：在充滿文明智慧的東西方文化中，孕育人文情懷，學會尊重、包容；建構生命的價值、完成人性的開展。
- (五) 建置溫馨民主的校園文化：
 - 1. 以參與式管理、落實行政、教師會、家長會三者的良性互動。
 - 2. 以學生第一，教學優先的觀念提昇行政服務效率。

臺北市地方教育發展基金－臺北市和平實驗國民小學
業務計畫及預算概要

中華民國 114 年度

3. 辦理學生參與生活討論及混齡時間，開啟校園民主之風氣。

(六) 推動適性教學：

1. 推動主題式統整課程教學，採多元化、活潑化的教學及評量。
2. 運用校內、外資源，加強多元學習能力。
3. 關懷相對弱勢學生之教學及輔導。
4. 推動資訊科技，協助教師了解學生學習，輔助學生自主學習。

三、組織概況：

本校設置校長 1 人，綜理全校校務，下設教務處、研發處、學生事務處、總務處、輔導室、會計室、人事室及幼兒園等單位。

內部分層業務如下：

(一) 教務處：秉承校長之命，辦理全校教務事項。

1. 教學組：掌理課程編排、課業考查、學藝競賽、教學研究、教師進修、差假教師調代課及缺補課之查核等事項。
2. 註冊組：掌理註冊、編班、轉學、學籍保管、各項獎助學金補助及成績考查等有關學籍事項。

(二) 研發處：秉承校長之命，辦理全校課程發展事項。

研發組：掌理教學研究、資訊設備與網路管理、實驗教育參訪等事項。

(三) 學生事務處：秉承校長之命，辦理全校學生事務事項。

1. 體育組：加強學生體能訓練，重視團隊合作精神與良好運動風度之養成。
2. 衛生組：重視校園環境之整理與美化，配合宣導實施防災意識、環保教育與人口教育。

(四) 總務處：秉承校長之命，辦理全校總務事項。

1. 事務組：掌理校舍、校具、財產、物品採購保管、工程發包、監工及驗收。
2. 出納組：辦理現金、票據、契約之保管等收支移轉等事項。
3. 文書組：辦理公文收發登記與典守學校印信，撰擬繕校及檔案保管等事項。

(五) 輔導室：秉承校長之命，辦理全校學生學習輔導、生活輔導、生涯輔導等事項。

臺北市地方教育發展基金－臺北市和平實驗國民小學

業務計畫及預算概要

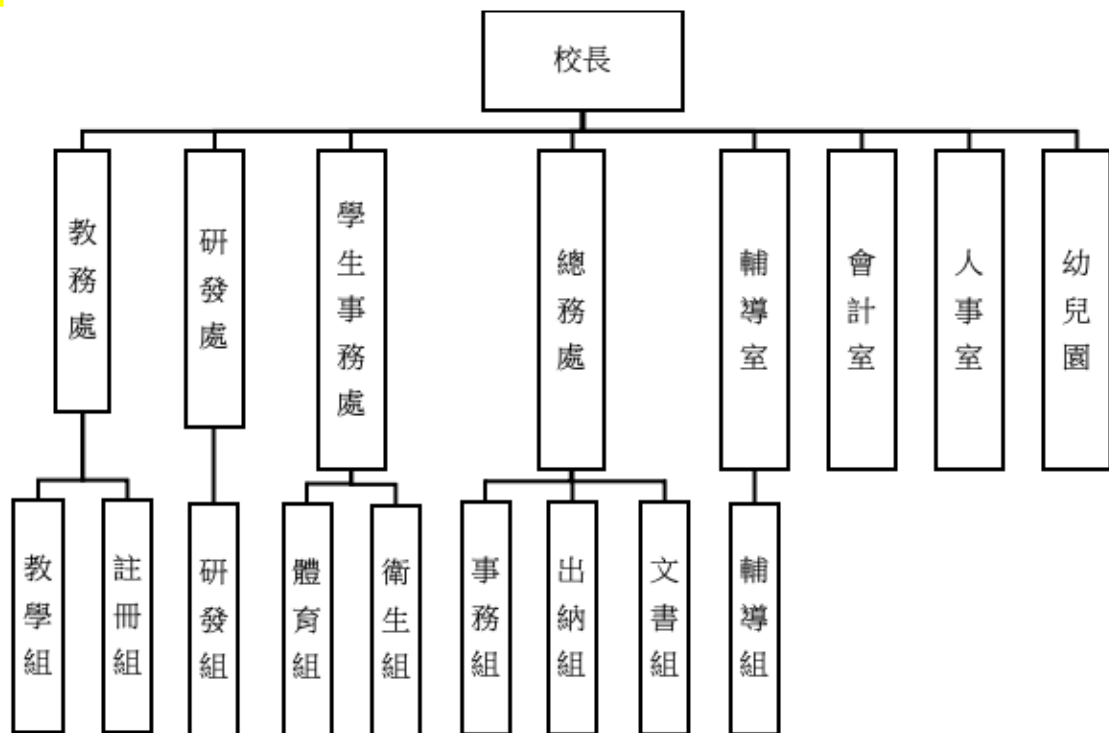
中華民國 114 年度

輔導組：掌理學生個案建立、學習輔導、生活輔導、生涯輔導及兩性教育、親職教育等事項；辦理輔導資料蒐集建檔、組訓愛心家長、實施測驗、社區人力整合、出版親職刊物等事項；辦理特殊教育計畫章則、親師輔導諮詢、特教班甄選鑑別、實施各項診斷測驗、特教兒童追蹤輔導等事項。

(六) 會計室：秉承上級主計機關之監督與指導，並受校長之指揮，依法辦理歲計、會計、統計等事項。

(七) 人事室：秉承上級人事機關之監督與指導，並受校長之指揮，依法辦理人事管理查核等事項。

(八) 幼兒園：秉承校長之命，綜理園務、規劃幼兒教學、保育、環境與各項措施。



四、基金歸類及屬性：

本校地方教育發展基金依據教育經費編列與管理法第 13 條規定設置，本基金為預算法第 4 條第 1 項第 2 款第 5 目所定之特別收入基金，以本府教育局為管理機關。

臺北市地方教育發展基金－臺北市和平實驗國民小學

業務計畫及預算概要

中華民國 114 年度

貳、業務計畫

一、基金來源：

單位：新臺幣千元

業務計畫	本年度預算數	實 施 內 容
勞務收入	30	本年度預計收取教師甄選報名費收入。
財產收入	25,567	本年度預計辦理運動設施場館委外營運土地及房屋出租之租金及權利金收入、財產報廢變賣之殘值收入等。
政府撥入收入	56,950	本年度預計由公庫撥入數。
規費收入	150	本年度預計收取校園場地開放收入及停車場收入等。
教學收入	1,028	本年度預計收取學生之學費、雜費等收入。
其他收入	4,867	本年度預計收取數位學生證補卡、辦理運動設施場館委外營運回饋金等收入。

二、基金用途：

單位：新臺幣千元

業務計畫	本年度預算數	實 施 內 容
國民教育計畫	100,042	本年度預計辦理教學事項為： 1. 各項教學、學生事務、圖書及輔導等業務。 2. 新購教具、圖書等各科教學設備，充實各科教材及用具。 3. 革新教學方法，提高教學效能。 4. 教師甄選業務、指定活動等項目。
學前教育計畫	96	本年度預計辦理教學事項為： 1. 幼兒園各項教學及活動。 2. 新購教學用品，革新教學方法，提高教學效能。 3. 幼兒園各項活動，鍛鍊幼兒強健的身體，增進幼兒各項生活智能。
一般行政管理計畫	4,079	本年度預計辦理事項為： 1. 綜理學校總務、人事、會計等業務。 2. 配合校務推動行政處室支援工作，

臺北市地方教育發展基金－臺北市和平實驗國民小學

業務計畫及預算概要

中華民國 114 年度

		進而增進校務運作。
建築及設備計畫	803	本年度預計辦理事項為： 購置各學科教學課程所需教學設備、圖書館典藏之圖書。

參、預算概要

一、基金來源及用途之預計：

(一) 本年度基金來源：

服務收入 3 萬元、財產處分收入 1 萬元、租金收入 1,860 萬 7 千元、權利金收入 695 萬元、公庫撥款收入 5,695 萬元、使用規費收入 15 萬元、學雜費收入 102 萬 8 千元、雜項收入 486 萬 7 千元，本年度基金來源 8,859 萬 2 千元，較上年度預算數 9,422 萬 1 千元，減少 562 萬 9 千元，約 5.97%，主要係公庫撥款收入減編所致。

(二) 本年度基金用途：

國民教育計畫 1 億 4 萬 2 千元，學前教育計畫 9 萬 6 千元，一般行政管理計畫 407 萬 9 千元，建築及設備計畫 80 萬 3 千元，本年度基金用途 1 億 502 萬元，較上年度預算數 1 億 302 萬 1 千元，增加 199 萬 9 千元，約 1.94%，主要係人事費用增加所致。

二、基金餘絀之預計：

本年度基金來源及用途相抵後，差短 1,642 萬 8 千元，較上年度預算數差短 880 萬元，增加 762 萬 8 千元，將移用以前基金餘額支應。

三、現金流量之預計：

本年度業務活動淨現金流出 1,642 萬 8 千元。

四、補辦預算事項：詳補辦預算明細表。

(一) 固定資產之建設改良擴充 1,142 萬 3 千元

1.112 年度教育部補助推動實驗教育計畫 18 萬 8 千元。

2.112 年度教育部補助強化校園安全防護工作計畫 8 萬 4 千元。

3.112 年度教育部補助提升國中小師生口說英語展能樂學計畫 3 萬元，學校自籌款由國民教育計畫項下支應 3 萬元，共計 6 萬元。

4.112 年度教育部補助教學訪問教師計畫 9 千元。

臺北市地方教育發展基金－臺北市和平實驗國民小學

業務計畫及預算概要

中華民國 114 年度

5.112 年度教育局學校設施改善準備，補助臺北市和平國小暨籃球運動館新建工程施工廠商提請告訴請求給付工程款訴訟案和解費內屬設備部分移列固定資產 1,100 萬元。

6.112 年度為提供學生課程領域學習，且具急迫及必要性，由國民教育計畫項下移列固定資產 3 萬元。

7.113 年度教育部補助幼兒園英語融入式課程試辦計畫 5 萬 2 千元。

肆、以前年度計畫實施狀況及成果概述：

一、前（112）年度計畫實施成果概述：

業務計畫	實施概況	實 施 成 果
徵收及依法分配收入	本年度預計收取廠商履約逾期罰款收入。	本年度已接受廠商履約逾期罰款收入4萬元。
勞務收入	本年度預計收取教師甄選報名費收入。	本年度已收取教師甄選報名費3千元。
財產收入	本年度預計辦理運動設施場館委外營運土地及房屋出租之租金及權利金收入、財產報廢變賣之殘值收入等。	本年度已辦理運動設施場館委外營運土地及房屋出租，收取租金及權利金收入2,205萬5千元、收取財產報廢變賣殘值收入1萬元等。
政府撥入收入	本年度預計由公庫撥入數。	本年度已收取公庫撥入數7,721萬3千元及教育部之補助計畫443萬元。
規費收入	本年度預計收取校園場地開放收入及停車場收入。	本年度已收取校園場地開放收入33萬4千元及停車場收入7萬2千元等。
教學收入	本年度預計收取學生之學費、雜費等收入。	本年度已收取學生之學費、雜費等收入118萬9千元。
其他收入	本年度預計收取數位學生證補卡及辦理運動設施場館委外營運回饋金等收入。	本年度已收數位學生證補卡及其他等收入93萬7千元及辦理運動設施場館委外營運回饋金收入226萬5千元。
國民教育計畫	本年度預計辦理教學事項	新購運動器材、教具、樂

臺北市地方教育發展基金－臺北市和平實驗國民小學

業務計畫及預算概要

中華民國 114 年度

	為： 1. 辦理各項教學、學生事務、圖書及輔導等業務。 2. 新購教具、圖書等各科教學設備，充實各科教材及用具。 3. 革新教學方法，提高教學效能。 4. 辦理教師甄選、指定活動等項目。	器、測驗及圖書等各科教學設備；辦理各項教學、學生輔導等業務，透過協同教學提高教學效能並辦理教師甄選活動等項目，達成預期目標。
學前教育計畫	本年度預計辦理教學事項為： 1. 辦理幼兒園各項教學及活動。 2. 新購教學用品，革新教學方法，提高教學效能。 3. 辦理幼兒園各項活動，鍛鍊幼兒強健的身體，增進幼兒各項生活智能。	新購教學設備、圖書等，充實幼兒園教材及用具、提高教學效能，並透過全校家族活動鍛鍊幼兒強健的身體，以增進幼兒各項生活智能，達成預期目標。
一般行政管理計畫	本年度預計辦理事項為： 1. 綜理學校總務、人事、會計等業務。 2. 配合校務推動行政處室支援工作，進而增進校務運作。	綜理學校總務、人事、會計等業務，並配合校務推動行政處室支援工作，進而增進校務運作，達成預期目標。
建築及設備計畫	本年度預計辦理事項為： 1. 購置各學科教學課程所需教學設備。 2. 和平國小暨籃球運動館新建工程。	1. 購置各學科教學課程所需教學設備。 2. 和平國小暨籃球運動館新建工程。

二、上年度已過期間（113 年 1 月 1 日至 6 月 30 日止）計畫實施成果概述：

業務計畫	實施概況	實施成果
徵收及依法分配入	本年度截至6月30日止預計收取廠商履約逾期罰款收	本年度截至6月30日止已接受廠商履約逾期罰款收入6

臺北市地方教育發展基金－臺北市和平實驗國民小學

業務計畫及預算概要

中華民國 114 年度

	入。	千元。
勞務收入	本年度截至6月30日止預計收取教師甄選報名費收入。	本年度截至6月30日止已收取教師甄選報名費收入未達千元。
財產收入	本年度截至6月30日止預計辦理運動設施場館委外營運土地及房屋出租之租金及權利金收入等。	本年度截至6月30日止已辦理運動設施場館委外營運土地及房屋出租，收取租金及權利金收入981萬8千元等。
政府撥入收入	本年度截至6月30日止預計公庫撥入數。	本年度截至6月30日止已收取公庫撥入數3,743萬元及教育部之補助計畫162萬3千元。
規費收入	本年度截至6月30日止預計收取校園場地開放收入及停車場收入。	本年度截至6月30日止已收取校園場地開放收入9萬9千元及停車場收入4萬3千元等。
教學收入	本年度截至6月30日止預計預計收取學生之1學期學費、雜費等收入。	本年度截至6月30日止已收取學生學雜費收入53萬1千元。
其他收入	本年度截至6月30日止預計收取數位學生證補卡、運動設施場館委外營運回饋金等收入。	本年度截至6月30日止已收取數位學生證補卡及其他等收入1萬3千元及辦理運動設施場館委外營運回饋金收入283萬2千元。
國民教育計畫	本年度截至 6 月 30 日止預計辦理教學事項為： <ol style="list-style-type: none"> 1. 辦理各項教學、學生事務、圖書及輔導等業務。 2. 新購教具、圖書等各科教學設備，充實各科教材及用具。 3. 革新教學方法，提高教學效能。 4. 辦理教師甄選業務、指定活動等項目。 	持續新購運動器材、教具、樂器、測驗及圖書等各科教學設備；辦理各項教學、學生輔導等業務，透過協同教學提高教學效能並辦理教師甄選活動等項目，以達成預期目標。

臺北市地方教育發展基金－臺北市和平實驗國民小學

業務計畫及預算概要

中華民國 114 年度

學前教育計畫	本年度截至 6 月 30 日止預計辦理教學事項為： 1. 幼兒園各項教學及活動。 2. 新購教學用品，革新教學方法，提高教學效能。 3. 辦理幼兒園各項活動，鍛鍊幼兒強健的身體，增進幼兒各項生活智能。	持續新購教學設備、圖書等，充實幼兒園教材及用具、提高教學效能，並透過全校家族活動鍛鍊幼兒強健的身體，以增進幼兒各項生活智能，以達成預期目標。
一般行政管理計畫	本年度截至6月30日止預計辦理事項為： 1. 綜理學校總務、人事、會計等業務。 2. 配合校務推動行政處室支援工作，進而增進校務運作。	持續辦理學校總務、人事、會計等業務，並配合校務推動行政處室支援工作，進而增進校務運作，以達成預期目標。
建築及設備計畫	本年度截至6月30日止預計辦理事項為： 1. 購置各學科教學課程所需教學設備、圖書館典藏之圖書招標作業。 2. 辦理校舍壁癌修繕工程招標作業。	1. 購置各學科教學課程所需教學設備、圖書館典藏之圖書招標作業。 2. 辦理校舍壁癌修繕工程招標作業。

臺北市地方教育發展基金－臺北市和平實驗國民小學

補辦預算明細表

中華民國114年度

單位：新臺幣元

項 目	金額	辦理 年度	說 明
合計	11,423,000		
固定資產之建設改良擴充	11,423,000		
擴充改良房屋建築及設備	11,000,000	112	
臺北市和平國小暨籃球運動館新建工程	11,000,000		教育局學校設施改善準備，補助本校辦理「臺北市和平國小暨籃球運動館新建工程施工廠商提請告訴請求給付工程款訴訟案」和解費。
購置機械及設備	101,000	112	
擴大音箱	17,000		教育部補助111學年度推動實驗教育計畫經費。
緊急求救鈴(含主機)	84,000		教育部補助強化校園安全防護工作計畫經費。
購置交通及運輸設備	111,000	112	
藍芽音響	18,000		教育部補助111學年度推動實驗教育計畫經費。
雙向導覽機系統	93,000		教育部補助112學年度推動實驗教育計劃經費。
購置雜項設備	159,000	112	
太鼓	41,000		教育部補助111學年度推動實驗教育計畫經費購置太鼓5個，中央補助41,000元，學校自籌15,000元，所需經費擬由教育局代收代付支應。
電子琴	19,000		教育部補助111學年度推動實驗教育計畫經費購置電子琴2臺，中央補助19,000元，學校自籌7,000元，所需經費擬由教育局代收代付支應。
圖書及非書資料	60,000		教育部補助111學年度2030雙語政策提升國中小師生口說英語展能樂學計畫經費30,000元，學校自籌30,000元，所需經費控留本校國民教育計畫-報章雜誌支應。
雷雕機空氣過濾機	9,000		教育部補助112學年度教學訪問教師計畫經費購置雷雕機空氣過濾機1臺，中央補助9,000元，學校自籌3,000元，所需經費擬由教育局代收代付支應。
圖書及非書資料	30,000		原列國民教育計畫-報章雜誌，內屬設備部分移列固定資產。
購置機械及設備	52,000	113	
平板電腦(含周邊)	26,000		教育部補助112學年度幼兒園英語融入式課程試辦計畫經費。
筆記型電腦(含配件)	26,000		教育部補助112學年度幼兒園英語融入式課程試辦計畫經費。

備註：各基金依預算法第88條規定補辦預算，應確係不及編入年度預算，且因經營環境發生重大變遷或正常業務(含執行中央補助款項目)之確實需要，並經主管機關核轉本府核准先行辦理者；不具急迫性之事項，仍應儘可能納入預算辦理。

預算主要表

臺北市地方教育發展基金－臺北市和平實驗國民小學

基金來源、用途及餘絀預計表

中華民國114年度

單位：新臺幣千元

前年度決算數	項 目	本年度預算數	上年度預算數	比較增減（－）
108,549	基金來源	88,592	94,221	-5,629
40	徵收及依法分配收入			
40	徵收收入			
40	違規罰款收入			
3	勞務收入	30	30	
3	服務收入	30	30	
22,065	財產收入	25,567	18,907	6,660
10	財產處分收入	10		10
22,056	租金收入	18,607	18,507	100
	權利金收入	6,950	400	6,550
81,643	政府撥入收入	56,950	70,755	-13,805
77,213	公庫撥款收入	56,950	70,755	-13,805
4,430	政府其他撥入收入			
406	規費收入	150	70	80
406	使用規費收入	150	70	80
1,189	教學收入	1,028	1,099	-71
1,189	學雜費收入	1,028	1,099	-71
3,202	其他收入	4,867	3,360	1,507
3,202	雜項收入	4,867	3,360	1,507
105,134	基金用途	105,020	103,021	1,999
86,647	國民教育計畫	100,042	98,218	1,824
1,602	學前教育計畫	96	84	12
3,027	一般行政管理計畫	4,079	3,966	113
13,858	建築及設備計畫	803	753	50
3,415	本期賸餘(短絀)	-16,428	-8,800	-7,628
22,817	期初基金餘額	17,432	9,804	7,628
26,232	期末基金餘額	1,004	1,004	

註：前年度決算數細數之和與總數或略有出入，係四捨五入關係，以下各表同。

現金流量預計表

單位：新臺幣千元

註：本表係採現金及約當現金基礎，包括現金及自投資日起 3 個月內到期或清償之債權證券。

預算明細表

臺北市地方教育發展基金－臺北市和平實驗國民小學

基金來源－服務收入明細表

中華民國114年度

單位：新臺幣元

科 目	單位	本 年 度 預 算 數			說 明
		數量 業務量	利(費)率	金 額	
合計				30,000	
服務收入				30,000	較上年度預算數30,000元，無增減。
	人	100	300	30,000	教師甄選報名費收入，100人*300元。

臺北市地方教育發展基金－臺北市和平實驗國民小學

基金來源－財產處分收入明細表

中華民國114年度

單位：新臺幣元

科 目	單位	本 年 度 預 算 數			說 明
		數量 業務量	利(費)率	金 額	
合計				10,000	
財產處分收入	年	1	10,000	10,000	較上年度預算數0元，增加10,000元。
				10,000	財產報廢變賣之殘值收入(新增)。

臺北市地方教育發展基金－臺北市和平實驗國民小學

基金來源—租金收入明細表

中華民國114年度

單位：新臺幣元

科 目	單位	本 年 度 預 算 數			說 明
		數量 業務量	利(費)率	金 額	
合計				18,607,000	
租金收入				18,607,000	較上年度預算數18,507,000元，增加100,000元。
	年	1	507,000	507,000	大安運動中心暨和平籃球館基地台租金收入。
	年	1	18,100,000	18,100,000	大安運動中心暨和平籃球館土地租金收入。

臺北市地方教育發展基金－臺北市和平實驗國民小學

基金來源－權利金收入明細表

中華民國114年度

單位：新臺幣元

科 目	單位	本 年 度 預 算 數			說 明
		數量 業務量	利(費)率	金 額	
合計				6,950,000	
權利金收入	年	1	6,950,000	6,950,000	較上年度預算數400,000元，增加6,550,000元。 大安運動中心暨和平籃球館權利金收入(收支對列)。

臺北市地方教育發展基金－臺北市和平實驗國民小學

基金來源－公庫撥款收入明細表

中華民國114年度

單位：新臺幣元

科 目	單位	本 年 度 預 算 數			說 明
		數量 業務量	利(費)率	金 額	
合計				56,950,000	
公庫撥款收入	年	1	56,950,000	56,950,000 56,950,000	較上年度預算數70,755,000元， 減少13,805,000元。 市府補助款。

臺北市地方教育發展基金－臺北市和平實驗國民小學

基金來源－學雜費收入明細表

中華民國114年度

單位：新臺幣元

科 目	單位	本 年 度 預 算 數			說 明
		數量 業務量	利(費)率	金 額	
合計				1,028,000	
學雜費收入				1,028,000	較上年度預算數1,099,000元，減少71,000元。
	人、學期	50x2	2,955	295,500	幼兒園全日班雜費收入預估學生50人。
	人、學期	2x2	2,745	10,980	幼兒園半日班雜費收入預估學生2人。
	人、學期	50x2	7,000	700,000	幼兒園全日班學費收入預估學生50人。
	人、學期	2x2	5,150	20,600	幼兒園半日班學費收入預估學生2人。
	年	1	920	920	配合預算編列至千元，增列進位數920元。

臺北市地方教育發展基金－臺北市和平實驗國民小學

基金來源－雜項收入明細表

中華民國114年度

單位：新臺幣元

科 目	單位	本 年 度 預 算 數			說 明
		數量 業務量	利(費)率	金 額	
合計				4,867,000	
雜項收入				4,867,000	較上年度預算數3,360,000元，增加1,507,000元。
	年	1	4,500,000	4,500,000	回饋金收入(大安和平運動園區回饋基金、公益回饋公益和平實小回饋金)。
	年	1	367,000	367,000	數位學生證補卡收入、圖說費收入、。

臺北市地方教育發展基金－臺北市和平實驗國民小學

基金用途－國民教育計畫明細表

中華民國114年度

單位：新臺幣元

前年度 決算數	上年度 預算數	科 目	本 年 度 預 算 數	說 明
86,646,821	98,218,000	合計	100,042,000	
53,663,610	48,109,000	用人費用	57,509,000	
35,379,514	30,649,860	正式員額薪資	35,800,440	較上年度預算數30,649,860元，增加5,150,580元。
35,081,113	30,289,860	職員薪金	35,403,600	
			30,583,200	教師31人及職員7人薪金(詳用人費用彙計表)(含教育部補助導師費144,000元)。
			1,103,040	特教教師2人薪金(詳用人費用彙計表)(含教育部補助導師費12,000元)。
			3,717,360	幼兒園教師4人及教保員1人薪金(詳用人費用彙計表)。
298,401	360,000	工員工資	396,840	廚工1人工資(詳用人費用彙計表)。
1,105,740	773,808	聘僱及兼職人員薪資	759,816	較上年度預算數773,808元，減少13,992元。
824,892	418,992	約僱職員薪金	405,000	
			405,000	約僱充實行政人力1人薪金(詳聘用及約僱人員明細表)(教育部補助款)。
280,848	354,816	兼職人員酬金	354,816	
			295,680	教師代課鐘點費，本校編制教師總人數36人，按9分之1計，編列4人，每人220節，總節數4人*220節=880節，每節336元。
			5,376	補助調整授課鐘點費之外聘教師勞、健保及勞退費用(教育部補助款)。
			53,760	補助調整授課特教教師鐘點費，2人*2節*40週*336元(教育部補助款)。
739,968	199,603	加（夜）班費	972,726	較上年度預算數199,603元，增加773,123元。
739,968	199,603	未休假加班費	972,726	
			909,814	未休假加班費。
			62,912	未休假加班費(幼兒園)。
7,328,081	8,037,915	獎金	10,318,451	較上年度預算數8,037,915元，增加2,280,536元。
2,873,790	4,154,310	考績獎金	5,807,260	
			526,220	依考績法規定核發之獎金(幼兒園)。
			5,097,200	依考績法規定核發之獎金。
			183,840	依考績法規定核發之獎金(特教)。

臺北市地方教育發展基金－臺北市和平實驗國民小學

基金用途－國民教育計畫明細表

中華民國114年度

單位：新臺幣元

前年度 決算數	上年度 預算數	科 目	本 年 度 預 算 數	說 明
4,454,291	3,883,605	年終獎金	4,511,191	
			137,880	依規定於年節加發之獎金(特教)。
			514,275	依規定於年節加發之獎金(幼兒園)。
			3,822,900	依規定於年節加發之獎金。
			36,136	約僱充實行政人力依規定於年節加發之獎金(教育部補助款)。
4,325,490	3,950,976	退休及卹償金	4,822,092	較上年度預算數3,950,976元，增加871,116元。
4,312,764	3,940,176	職員退休及離職金	4,811,052	
			24,300	約僱充實行政人力提撥離職儲金(教育部補助款)。
			3,139,308	提撥退撫基金。
			432,900	提撥退撫基金(幼兒園)。
			110,256	提撥退撫基金(特教)。
			1,104,288	退休人員月退休金，4人*12月*23,006元=1,104,288元。
12,726	10,800	工員退休及離職金	11,040	提撥勞工退休準備金(幼兒園)。
4,784,817	4,496,838	福利費	4,835,475	較上年度預算數4,496,838元，增加338,637元。
3,668,988	2,631,672	分擔員工保險費	3,080,568	
			377,640	分擔公保、勞保、健保費(幼兒園)。
			91,440	分擔公保、勞保、健保費(特教)。
			2,556,924	分擔公保、勞保、健保費。
			54,564	約僱充實行政人力分擔勞保、健保費(教育部補助款)。
13,500	89,220	傷病醫藥費	97,220	
			8,000	教職員健康檢查補助費，1人* 8,000元。
			49,500	教職員健康檢查補助費，11人* 4,500元。
			6,000	職業安全衛生健康檢查補助費，5人*1,200元。
			32,000	教職員健康檢查補助費，2人* 16,000元。
			1,720	健康檢查補助費，幼兒園教保員1人及廚工1人，2人*860元。
379,603	648,000	員工通勤交通費	562,800	
			23,520	特教教師上下班交通費，2人*10月*1,176

臺北市地方教育發展基金－臺北市和平實驗國民小學

基金用途－國民教育計畫明細表

中華民國114年度

單位：新臺幣元

前年度 決算數	上年度 預算數	科 目	本 年 度 預 算 數	說 明
				元。
			36,288	幼兒園教師兼行政1人、教保員1人及廚工1人上下班交通費，3人*12月*1,008元。
			35,280	幼兒園教師上下班交通費，3人*10月*1,176元。
			171,360	教師上下班交通費，17人*10月*1,008元。
			296,352	教職員上下班交通費，21人*12月*1,176元。
722,726	1,127,946	其他福利費	1,094,887	。
			48,000	休假旅遊補助費(幼兒園)。
			336,000	休假旅遊補助費。
			395,400	喪葬補助費，2人*5月*39,540元。
			203,760	結婚補助費，3人*2月*33,960元。
			111,727	子女教育補助費。
3,780,522	5,354,000	服務費用	5,618,000	
1,532,828	1,410,624	水電費	2,017,382	較上年度預算數1,410,624元，增加606,758元。
				。
1,443,983	1,348,380	工作場所電費	1,928,537	
			235,065	學生在校作息時間內使用冷氣設備電費，15班*15,671元。
			1,193,472	電費基本費。
			500,000	運動設施場館委外營運電費分攤(收支對列)。
88,845	62,244	工作場所水費	88,845	
			88,845	水費基本費。
310,668	128,520	旅運費	428,520	較上年度預算數128,520元，增加300,000元。
				。
291,918	128,520	國內旅費	428,520	
			400,000	體育教學、訓練、比賽所需之交通及差旅費用(收支對列)。
			5,270	教職員工因公出差旅費。
			23,250	校外教學隨隊人員出差旅費，5人*3天*1,550元。
9,000		貨物運費		
7,350		裝卸費		

臺北市地方教育發展基金－臺北市和平實驗國民小學

基金用途－國民教育計畫明細表

中華民國114年度

單位：新臺幣元

前年度 決算數	上年度 預算數	科 目	本 年 度 預 算 數	說 明
2,400		其他旅運費		
4,571		印刷裝訂與廣告費		
4,571		印刷及裝訂費		
1,075,078	1,084,400	修理保養及保固費	2,164,400	較上年度預算數1,084,400元，增加1,080,000元。
451,600	294,292	一般房屋修護費	994,500	
			10,000	開放夜間及假日停車場使用房屋修繕費(收支對列)。
			800,000	校舍維護、裝修及其他必要費用(收支對列)。
			184,500	校舍及其他建物等修護，15班*12,300元。
490,110	760,108	機械及設備修護費	1,139,900	
			184,500	教學設備及其他公務用具等保養維護費，15班*12,300元。
			15,400	電腦設備維護費(電腦專案計畫)。
			800,000	運動設施場館委外營運補助學校水電、空調及器材等維護費(收支對列)。
			101,000	校園場地開放器材設備等維護費(收支對列)。
			39,000	開放夜間及假日停車場使用器材保養費(收支對列)。
133,368	30,000	雜項設備修護費	30,000	
			30,000	冷氣設備維護費，15班*2,000元。
88,273	311,396	一般服務費	295,638	較上年度預算數311,396元，減少15,758元。
2,273	3,336	佣金、匯費、經理費及手續費	3,216	委託超商代收學雜費手續費，268人*2學期*6元。
		義(志)工服務費	2,550	一般志工保險費用(不含教職員工及在校學生)，17人*1年*150元(新增)。
	167,060	計時與計件人員酬金	151,872	
			134,400	閩客語教學支援人員鐘點費，10人*1節*40週*336元。
			17,472	閩客語教學支援人員鐘點費之外聘人員勞、健保及勞退費用。
86,000	141,000	體育活動費	138,000	
			114,000	文康活動費，本校編列教職員38人，每人編列3,000元。

臺北市地方教育發展基金－臺北市和平實驗國民小學

基金用途－國民教育計畫明細表

中華民國114年度

單位：新臺幣元

前年度 決算數	上年度 預算數	科 目	本 年 度 預 算 數	說 明
			6,000	文康活動費，本校編列契約進用教保員1人，廚工1人，合計2人，每人編列3,000元(上述人員係幼托整合前得編列文康活動費之人員)。
			12,000	文康活動費，本校編列幼兒園教師4人，每人編列3,000元。
			6,000	文康活動費，本校編列特教教師2人，每人編列3,000元。
769,104	2,419,060	專業服務費	712,060	較上年度預算數2,419,060元，減少1,707,000元。
214,572	162,160	講課鐘點、稿費、出席審查及查詢費	199,688	
			7,200	特教班教材編輯費，1班*12月*600元。
			7,200	特教班外聘專家學者訓練講授鐘點費(特教班業務費)。
			100,000	運動設施場館委外營運所需外聘專家學者出席費，40人次*2,500元(收支對列)。
			10,000	綠屋頂計畫外聘講師鐘點費，5節*2,000元。
			8,000	國小家長教育成長暨志工培訓外聘講座鐘點費，4節*2,000元。
			8,000	性別平等教育宣導活動外聘講座鐘點費，4節*2,000元。
			10,000	性別平等教育宣導活動外聘專家學者出席費，4人次*2,500元。
			2,688	行為人8小時性別平等課程鐘點費，8小時*336元。
			6,600	校園性別平等事件調查撰稿費。
			30,000	辦理兩公約人權、法治、品德教育、特教、輔導、環教、生命、資訊安全等各類依法宣導活動外聘講座鐘點費，15節*2,000元。
			8,000	小田園教育體驗實習計畫外聘講座鐘點費，4節*2,000元。
			2,000	辦理品格教育活動外聘講師鐘點費，1節*2,000元(新增)。
191,088	89,000	委託檢驗(定)試驗認證費	288,472	

臺北市地方教育發展基金－臺北市和平實驗國民小學

基金用途－國民教育計畫明細表

中華民國114年度

單位：新臺幣元

前年度 決算數	上年度 預算數	科 目	本 年 度 預 算 數	說 明
			250,000	校舍及設備檢測及其他必要費用(收支對列)。
			4,800	飲水機水質檢驗費，4臺*1,200元。
			33,672	消防安全設備檢測費(班級業務費)。
2,000	26,000	試務甄選費	25,200	教師甄選試務費用。
95,284		電腦軟體服務費		
266,160	2,141,900	其他專業服務費	198,700	
			43,200	游泳池水電清潔維護費，6班*7,200元。
			18,000	學童午餐指導費(1、2年級)，4班*1人*9月*500元。
			18,000	學童午餐指導費(3、4年級)，4班*1人*9月*500元。
			20,000	學生輔導指導費。
			5,000	學童牙齒檢查費。
			18,000	學童午餐指導費(5、6年級)，4班*1人*9月*500元。
			72,000	工作人員午餐指導費，16人*9月*500元。
			4,500	特教班學童午餐指導費，1班*1人*9月*500元。
1,104,980	1,084,000	材料及用品費	1,530,000	
450,503	488,300	使用材料費	880,400	較上年度預算數488,300元，增加392,100元。
				。
450,503	488,300	設備零件	880,400	
			99,000	班級課桌椅，55人*1,800元。
			16,000	特教班教學教具1批(特教班設備費移列)。
			50,400	電腦設備維護及管理費，8班*6,300元。
			400,000	彈性課程(選修、家族)教具1批(收支對列)。
			300,000	戶外教學工具及體育教學所需之器材設備1批(收支對列)。
			15,000	綠屋頂計畫所需鋸子等工具1批。
654,477	595,700	用品消耗	649,600	較上年度預算數595,700元，增加53,900元。
429		報章雜誌		
15,000	15,000	醫療用品(非醫療院所使用)	15,000	健康中心藥品。
639,048	580,700	其他用品消耗	634,600	

臺北市地方教育發展基金－臺北市和平實驗國民小學

基金用途－國民教育計畫明細表

中華民國114年度

單位：新臺幣元

前年度 決算數	上年度 預算數	科 目	本 年 度 預 算 數	說 明
			10,200	教學用教科書，6年級*1,700元。
			25,000	兒童節慶活動費。
			165,840	普通班級教學材料費，12班*13,820元。
			56,328	垃圾袋費用、消毒藥水、衛生清潔用品費、衛生紙及教室佈置費(班級業務費)。
			13,820	特教班教學材料費，1班*13,820元。
			4,800	教師甄選工作人員逾時誤餐餐盒費用，40人次*120元。
			44,000	運動會所需材料、獎牌、邀請函、場地佈置等(含幼兒園)。
			10,000	小田園課程工具材料費(棚架、支架、紗網、澆水器等)。
			11,000	小田園課程材料費(盆子、網子、鏟子、土、種子、肥料等)。
			1,000	小田園課程場地布置及活動獎品等。
			2,712	性別平等教育宣導活動材料、場地佈置及茶水等雜支。
			2,000	國小家長教育成長暨志工培訓場地布置、茶水等。
			67,000	學生活動費，335人*2學期*100元。
			30,000	課後社團活動費。
			149,900	運動設施場館委外營運補助教學與活動印刷影印及文具紙張等事務用品費用(收支對列)。
			35,000	綠屋頂計畫所需文具用品等耗材。
			6,000	辦理品格教育活動用文具紙張及場地佈置等費用(新增)。
62,400		租金、償債、利息及相關手續費		
48,000		地租及水租		
48,000		場地租金		
14,400		交通及運輸設備租金		
14,400		車租		
26,293,304	41,869,000	稅捐及規費(強制費)	30,006,000	
8,991,732	17,147,325	土地稅	10,885,000	較上年度預算數17,147,325元，減少6,262,325元。

臺北市地方教育發展基金－臺北市和平實驗國民小學

基金用途－國民教育計畫明細表

中華民國114年度

單位：新臺幣元

前年度 決算數	上年度 預算數	科 目	本 年 度 預 算 數	說 明
8,991,732	17,147,325	一般土地地價稅	10,885,000	
			1,500,000	地價稅(收支對列)。
			9,385,000	地價稅。
16,429,415	24,721,675	房屋稅	19,121,000	較上年度預算數24,721,675元，減少5,600,675元。
16,429,415	24,721,675	一般房屋稅	19,121,000	
			1,500,000	房屋稅(收支對列)。
			17,621,000	房屋稅。
870,157		消費與行為稅		
870,157		營業稅		
2,000		規費		
2,000		行政規費與強制費		
1,620,136	1,464,000	會費、捐助、補助、分攤、照護、救濟與交流活動費	4,956,000	
10,000	10,000	捐助、補助與獎助	10,000	較上年度預算數10,000元，無增減。
10,000	10,000	獎助學員生給與	10,000	教育關懷獎每校推薦1名學生獎助金。
1,610,136	1,454,000	補貼、獎勵、慰問、照護與救濟	4,946,000	較上年度預算數1,454,000元，增加3,492,000元。
26,827	92,000	獎勵費用	92,000	敬師獎勵活動費，46人*2,000元。
1,583,309	1,362,000	其他補貼、獎勵、慰問、照護與救濟	4,854,000	
			4,500,000	回饋金(大安和平運動園區回饋基金、公益回饋公益和平實小回饋金)。
			16,000	本市市民第3胎就讀國小教育補助費，16人*1,000元。
			81,000	清寒學生餐費補助，5人*200日*55元+5人*80日*65元。
			120	配合預算編列至千元，增列進位數120元。
			256,880	補助學校午餐使用有機蔬菜或有機米計畫，247人*40週*26元。
121,869	338,000	其他	423,000	
121,869	338,000	其他支出	423,000	較上年度預算數338,000元，增加85,000元。
121,869	338,000	其他	423,000	
			134,400	執行學生路隊安全導護費及導護志工保險費，4人*2學期*20週*5日*2次*84元。

基金用途－國民教育計畫明細表

單位：新臺幣元

40501451-31

臺北市地方教育發展基金－臺北市和平實驗國民小學

基金用途－學前教育計畫明細表

中華民國114年度

單位：新臺幣元

前年度 決算數	上年度 預算數	科 目	本 年 度 預 算 數	說 明
1,602,161	84,000	合計	96,000	
46,068		用人費用		
46,068		聘僱及兼職人員薪資		
46,068		兼職人員酬金		
88,984	24,000	服務費用	24,000	
5,032		印刷裝訂與廣告費		
5,032		印刷及裝訂費		
472	576	一般服務費	504	較上年度預算數576元，減少72元。
472	576	佣金、匯費、經理費及手續費	504	委託超商代收學雜費手續費，42人*2學期*6元(幼兒園)。
83,480	23,424	專業服務費	23,496	較上年度預算數23,424元，增加72元。
60,980		講課鐘點、稿費、出席審查及查詢費		
22,500	23,424	其他專業服務費	23,496	
			18,000	幼兒午餐指導費，2班*2人*9月*500元。
			996	配合預算編列至千元，增列進位數996元。
			4,500	幼兒午餐指導費(教保員)，1人*9月*500元。
				。
95,171	1,000	材料及用品費	15,000	
44,811	1,000	使用材料費		較上年度預算數1,000元，減少1,000元。
44,811	1,000	設備零件		
50,360		用品消耗	15,000	較上年度預算數0元，增加15,000元。
50,360		其他用品消耗	15,000	
			15,000	垃圾袋費用、消毒藥水、衛生清潔用品費、衛生紙及教室佈置費，2班*7,500元(幼兒園班級業務費)。
1,349,378	11,000	會費、捐助、補助、分攤、照護、救濟與交流活動費	9,000	
1,349,378	11,000	補貼、獎勵、慰問、照護與救濟	9,000	較上年度預算數11,000元，減少2,000元。
1,349,378	11,000	其他補貼、獎勵、慰問、照護與救濟	9,000	
			744	配合預算編列至千元，增列進位數744元。
			8,256	補助學校午餐使用有機蔬菜或有機米計畫(幼兒園)，43人*40週*1次*4.8元。

臺北市地方教育發展基金－臺北市和平實驗國民小學

基金用途－一般行政管理計畫明細表

中華民國114年度

單位：新臺幣元

前年度 決算數	上年度 預算數	科 目	本 年 度 預 算 數	說 明
3,026,797	3,966,000	合計	4,079,000	
	9,000	用人費用	9,000	
	9,000	加（夜）班費	9,000	較上年度預算數9,000元，無增減。
	9,000	延長工時加班費	9,000	工作逾時加班費(統籌業務費)。
2,859,129	3,733,000	服務費用	3,846,000	
39,558		郵電費		
8,860		郵費		
30,698		電話費		
2,114,808	2,181,864	一般服務費	2,294,784	較上年度預算數2,181,864元，增加112,920元。
2,114,808	2,181,864	外包費	2,294,784	
			1,334,784	校警勞務外包費，2人*12月*55,616元。
			960,000	職工(技工、工友)業務外包費，2人*12月*40,000元。
632,763	1,479,136	專業服務費	1,479,216	較上年度預算數1,479,136元，增加80元。
632,763	1,479,136	其他專業服務費	1,479,216	
			639,216	校園安全機械定點、機動巡邏等保全費用。
			840,000	校園安全環境改善設施專案。
72,000	72,000	公共關係費	72,000	較上年度預算數72,000元，無增減。
72,000	72,000	公共關係費	72,000	校長特別費，12月*6,000元。
165,158	223,000	材料及用品費	223,000	
165,158	223,000	用品消耗	223,000	較上年度預算數223,000元，無增減。
165,158	223,000	辦公(事務)用品	223,000	
			222,200	統籌業務費計算如下:普通班12班、附設幼兒園2班，(未達15班得依15班計列)，1,290元*15班*12月=232,200元，除依實際需求移列加班費9,000元及會費1,000元外，其餘如列數。
			800	配合預算編列至千元，增列進位數800元。
1,510		稅捐及規費(強制費)		
1,510		規費		
1,510		行政規費與強制費		
1,000	1,000	會費、捐助、補助、分攤、照護、救濟與交流活動費	1,000	

臺北市地方教育發展基金－臺北市和平實驗國民小學

基金用途－建築及設備計畫明細表

中華民國114年度

單位：新臺幣元

前年度 決算數	上年度 預算數	科 目	本 年 度 預 算 數	說 明
13,858,352	753,000	合計	803,000	
13,858,352	753,000	購建固定資產、無形資產、非理財 目的之長期投資及營舍與設施工程 支出	803,000	
12,076,489	717,000	購建固定資產	773,000	
12,076,489	717,000	一般建築及設備計畫	773,000	
11,000,000		校園整修工程		
11,000,000		擴充改良房屋建築及設 備		
	60,000	班級設備	376,819	
		購置機械及設備	94,619	
			94,619	新購引擎式樹枝粉碎機1臺。
		購置交通及運輸設備	88,000	
			58,000	新購手提式無線擴音機1臺。
			30,000	新購衛星追蹤通訊裝備，2臺 *15,000元。
	60,000	購置雜項設備	194,200	
			29,000	新購冷凍冷藏櫃1臺。
			36,000	新購電子記分板1臺。
			19,800	新購反應力訓練組1臺。
			50,000	新購變頻式除濕機(25升)，2臺 *25,000元。
			59,400	新購圖書館典藏圖書。
390,500	301,500	資訊設備	357,381	
390,500	301,500	購置機械及設備	357,381	
			225,000	汰換筆記型電腦，9部*25,000 元(電腦專案計畫)。
			84,000	汰換平板電腦，7部*12,000元(電腦專案計畫)。
			48,381	汰換網路及資訊周邊設備(電 腦專案計畫)。
		幼兒園設備	38,800	
		購置雜項設備	38,800	
			27,900	新購濕拖吸塵洗地機1臺。
			10,900	新購懸掛式烘碗機1臺。
685,989	355,500	校園設備		

本 頁 空 白

預算參考表

臺北市地方教育發展基金－臺北市和平實驗國民小學

預計平衡表

中華民國114年12月31日

單位：新臺幣千元

112年(前年) 12月31日 決 算 數	科 目	114年12月31日 預 計 數	113年12月31日 預 計 數	比較增減(-)
36,335	資產合計	11,107	27,535	-16,428
36,335	資產	11,107	27,535	-16,428
35,595	流動資產	10,367	26,795	-16,428
31,946	現金	6,718	23,146	-16,428
31,946	銀行存款	6,718	23,146	-16,428
3,589	應收款項	3,589	3,589	
3,589	其他應收款	3,589	3,589	
60	預付款項	60	60	
60	預付費用	60	60	
505	投資、長期應收款項、貸墊款及準備金	505	505	
505	準備金	505	505	
505	其他準備金	505	505	
236	其他資產	236	236	
236	什項資產	236	236	
236	暫付及待結轉帳項	236	236	
7,806,093	代管資產	7,806,093	7,806,093	
7,806,093	應付代管資產	7,806,093	7,806,093	
36,335	負債及基金餘額合計	11,107	27,535	-16,428
10,104	負債	10,104	10,104	
5,979	流動負債	5,979	5,979	
5,938	應付款項	5,938	5,938	
5,532	應付代收款	5,532	5,532	
406	應付費用	406	406	
41	預收款項	41	41	
41	預收收入	41	41	
4,125	其他負債	4,125	4,125	
4,125	什項負債	4,125	4,125	
482	存入保證金	482	482	
3,643	暫收及待結轉帳項	3,643	3,643	
26,232	基金餘額	1,004	17,432	-16,428
26,232	基金餘額	1,004	17,432	-16,428
26,232	基金餘額	1,004	17,432	-16,428
26,232	累積餘額	1,004	17,432	-16,428

註：1.信託代理與保證資產(負債)前年度決算數20,000,000元，上年度預計數20,300,000元，本年度預計數0元。2.或有資產(負債) 0元。3.本基金自93年度起，本固定項目分開原則，將屬長期固定帳項，包括固定資產2,406,564,938元、無形資產106,482元及長期債務 0元等，另立帳類管理，未納入本表。

臺北市地方教育發展基金－

各項費用

中華民國

前年度 決算數	上年度 預算數	計畫別 用途別科目	合計	國民教育計畫
105,134,131	103,021,000	合計	105,020,000	100,042,000
53,709,678	48,118,000	用人費用	57,518,000	57,509,000
35,379,514	30,649,860	正式員額薪資	35,800,440	35,800,440
35,081,113	30,289,860	職員薪金	35,403,600	35,403,600
298,401	360,000	工員工資	396,840	396,840
1,151,808	773,808	聘僱及兼職人員薪資	759,816	759,816
824,892	418,992	約僱職員薪金	405,000	405,000
326,916	354,816	兼職人員酬金	354,816	354,816
739,968	208,603	加（夜）班費	981,726	972,726
	9,000	延長工時加班費	9,000	
739,968	199,603	未休假加班費	972,726	972,726
7,328,081	8,037,915	獎金	10,318,451	10,318,451
2,873,790	4,154,310	考績獎金	5,807,260	5,807,260
4,454,291	3,883,605	年終獎金	4,511,191	4,511,191
4,325,490	3,950,976	退休及卹償金	4,822,092	4,822,092
4,312,764	3,940,176	職員退休及離職金	4,811,052	4,811,052
12,726	10,800	工員退休及離職金	11,040	11,040
4,784,817	4,496,838	福利費	4,835,475	4,835,475
3,668,988	2,631,672	分擔員工保險費	3,080,568	3,080,568
13,500	89,220	傷病醫藥費	97,220	97,220
379,603	648,000	員工通勤交通費	562,800	562,800
722,726	1,127,946	其他福利費	1,094,887	1,094,887
6,728,635	9,111,000	服務費用	9,488,000	5,618,000
1,532,828	1,410,624	水電費	2,017,382	2,017,382
1,443,983	1,348,380	工作場所電費	1,928,537	1,928,537
88,845	62,244	工作場所水費	88,845	88,845
39,558		郵電費		
8,860		郵費		
30,698		電話費		
310,668	128,520	旅運費	428,520	428,520
291,918	128,520	國內旅費	428,520	428,520

臺北市和平實驗國民小學

彙計表

114年度

單位：新臺幣元

學前教育計畫	一般行政管理計畫	建築及設備計畫			
96,000	4,079,000 9,000	803,000			
	9,000 9,000				
24,000	3,846,000				

臺北市地方教育發展基金－

各項費用

中華民國

前年度 決算數	上年度 預算數	計畫別 用途別科目	合計	國民教育計畫
9,000		貨物運費		
7,350		裝卸費		
2,400		其他旅運費		
9,603		印刷裝訂與廣告費		
9,603		印刷及裝訂費		
1,075,078	1,084,400	修理保養及保固費	2,164,400	2,164,400
451,600	294,292	一般房屋修護費	994,500	994,500
490,110	760,108	機械及設備修護費	1,139,900	1,139,900
133,368	30,000	雜項設備修護費	30,000	30,000
2,203,553	2,493,836	一般服務費	2,590,926	295,638
2,745	3,912	佣金、匯費、經理費及手續費	3,720	3,216
2,114,808	2,181,864	外包費	2,294,784	
		義(志)工服務費	2,550	2,550
	167,060	計時與計件人員酬金	151,872	151,872
86,000	141,000	體育活動費	138,000	138,000
1,485,347	3,921,620	專業服務費	2,214,772	712,060
275,552	162,160	講課鐘點、稿費、出席審查及查詢費	199,688	199,688
191,088	89,000	委託檢驗(定)試驗認證費	288,472	288,472
2,000	26,000	試務甄選費	25,200	25,200
95,284		電腦軟體服務費		
921,423	3,644,460	其他專業服務費	1,701,412	198,700
72,000	72,000	公共關係費	72,000	
72,000	72,000	公共關係費	72,000	
1,365,309	1,308,000	材料及用品費	1,768,000	1,530,000
495,314	489,300	使用材料費	880,400	880,400
495,314	489,300	設備零件	880,400	880,400
869,995	818,700	用品消耗	887,600	649,600
165,158	223,000	辦公(事務)用品	223,000	
429		報章雜誌		
15,000	15,000	醫療用品(非醫療院所使用)	15,000	15,000
689,408	580,700	其他用品消耗	649,600	634,600

彙計表

單位：新臺幣元

學前教育計畫	一般行政管理計畫	建築及設備計畫			
504	2,294,784				
504	2,294,784				
23,496	1,479,216				
23,496	1,479,216				
	72,000				
	72,000				
15,000	223,000				
15,000	223,000				
	223,000				
15,000					

臺北市地方教育發展基金－

各項費用

中華民國

前年度 決算數	上年度 預算數	計畫別 用途別科目	合計	國民教育計畫
62,400		租金、償債、利息及相關手續費		
48,000		地租及水租		
48,000		場地租金		
14,400		交通及運輸設備租金		
14,400		車租		
13,858,352	753,000	購建固定資產、無形資產、非理財目的 之長期投資及營舍與設施工程支出	803,000	
12,076,489	717,000	購建固定資產	773,000	
11,000,000		擴充改良房屋建築及設備		
725,690	619,290	購置機械及設備	452,000	
110,715		購置交通及運輸設備	88,000	
240,084	97,710	購置雜項設備	233,000	
36,000	36,000	購置無形資產	30,000	
36,000	36,000	購置電腦軟體	30,000	
1,745,863		遞延支出		
1,745,863		其他遞延支出		
26,294,814	41,869,000	稅捐及規費(強制費)	30,006,000	30,006,000
8,991,732	17,147,325	土地稅	10,885,000	10,885,000
8,991,732	17,147,325	一般土地地價稅	10,885,000	10,885,000
16,429,415	24,721,675	房屋稅	19,121,000	19,121,000
16,429,415	24,721,675	一般房屋稅	19,121,000	19,121,000
870,157		消費與行為稅		
870,157		營業稅		
3,510		規費		
3,510		行政規費與強制費		
2,970,514	1,476,000	會費、捐助、補助、分攤、照護、救濟 與交流活動費	4,966,000	4,956,000
1,000	1,000	會費	1,000	
1,000	1,000	職業團體會費	1,000	
10,000	10,000	捐助、補助與獎助	10,000	10,000
10,000	10,000	獎助學員生給與	10,000	10,000
2,959,514	1,465,000	補貼、獎勵、慰問、照護與救濟	4,955,000	4,946,000
26,827	92,000	獎勵費用	92,000	92,000

臺北市和平實驗國民小學

彙計表

114年度

單位：新臺幣元

學前教育計畫	一般行政管理計畫	建築及設備計畫			
		803,000			
		773,000			
		452,000			
		88,000			
		233,000			
		30,000			
		30,000			
9,000	1,000				
	1,000				
	1,000				
9,000					

彙計表

單位：新臺幣元

學前教育計畫	一般行政管理計畫	建築及設備計畫			
9,000					
48,000					
48,000					
48,000					

本 頁 空 白

臺北市地方教育發展基金一

用人費用

中華民國

計畫及項目	合計	正式 員額 薪資	聘僱 人員 薪資	加(夜) 班費	津貼	獎金		
						年終獎金	考績獎金	其他
合計	57,518,000	35,800,440	405,000	981,726		4,511,191	5,807,260	
國民教育計畫	57,509,000	35,800,440	405,000	972,726		4,511,191	5,807,260	
正式人員	55,529,896	35,800,440		972,726		4,475,055	5,807,260	
聘僱人員	520,000		405,000			36,136		
兼任人員	354,816							
其他人員	1,104,288							
一般行政管理計畫	9,000			9,000				
正式人員	9,000			9,000				

註：1.本表兼任人員用人費用，係學校教職員兼課或請假代課鐘點費。2.外包費編列工友外包2人、校警外包2人等，計229萬4,784元。3.計時與計件人員酬金編列閩客語教學支援人員鐘點費，計15萬1,872元。

彙計表

單位：新臺幣元

40501451-51

聘用及約僱

中華民國

區分及職稱	人數	擔任工作	聘用或約僱 起 訖 期 間	薪點	年需經費
合計	1				520,000
約僱人員小計	1				520,000
約僱人員(250)	1	辦理學校行政事務	114/1/1-114/12/31	250	520,000

人員明細表

單位：新臺幣元

40501451-53

臺北市地方教育發展基金－臺北市和平實驗國民小學

5年來主要業務計畫分析表

中華民國114年度

單位：新臺幣千元

年 度 及 項 目	單 位	數 量	單位成本(元)或 平均利（費）率	金 額	說 明
(本)年度預算數					
國民教育計畫				100,042	
學前教育計畫				96	
(上)年度預算數					
國民教育計畫				98,218	
學前教育計畫				84	
(前)年度決算數					
國民教育計畫				86,647	
學前教育計畫				1,602	
(111)年度決算數					
國民教育計畫				82,400	
學前教育計畫				1,206	
(110)年度決算數					
國民教育計畫				78,227	
學前教育計畫				739	

臺北市地方教育發展基金－臺北市和平實驗國民小學

資本資產明細表

中華民國114年度

單位：新臺幣千元

項 目	取得成本 (期初餘額)	以前年度 累計折舊/ 長期投資 評 價	本 年 度 變 動					本年度累計折 舊/長期投資 評價變動數	期末餘額
			增加		減少		主要增減 原因說明		
			金額	類型	金額	類型			
合計	2,925,639	464,284	803		31			55,455	2,406,671
房屋及建築	2,613,773	210,288						42,946	2,360,539
機械及設備	202,347	147,682	452	增置				11,014	44,103
交通及運輸 設備	53,111	51,180	88	增置				1,254	765
雜項設備	56,301	55,134	233	增置				242	1,158
電腦軟體	107		30	增置	31	無形資 產攤銷			106